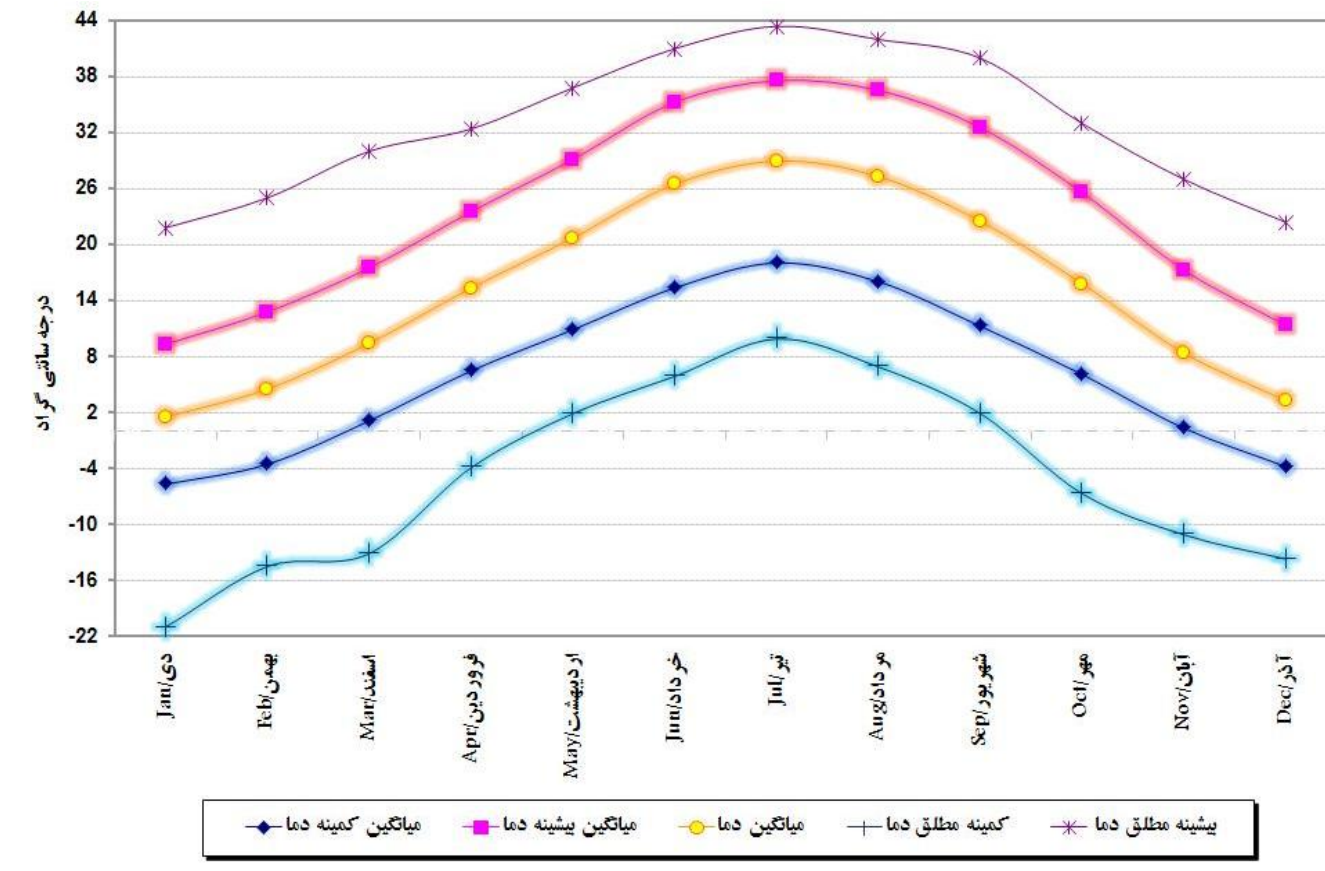


نمایه اقلیمی شرق اصفهان

نمودار اقلیمی رژیم دمایی در شرق اصفهان (۱۹۷۷-۲۰۱۵)



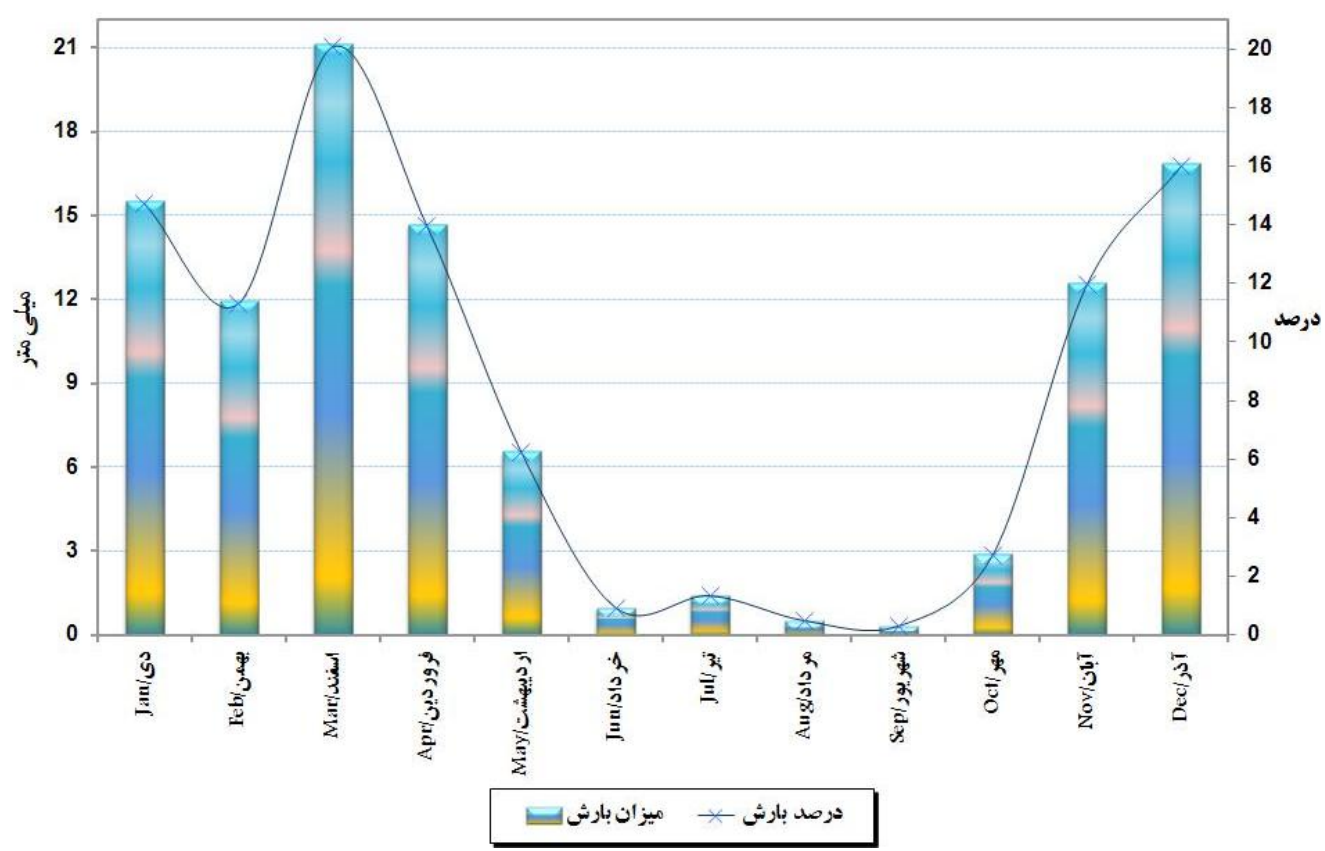
اقلیم شرق اصفهان:

بر اساس طبقه‌بندی اقلیمی دومارتن، اقلیم منطقه شرق اصفهان از نوع فراخشک سرد و بر طبق تقسیم بندی آمبرژه از نوع خشک سرد و بر اساس تقسیم بندی گوسن نیمه بیابانی است.

دمای هوا:

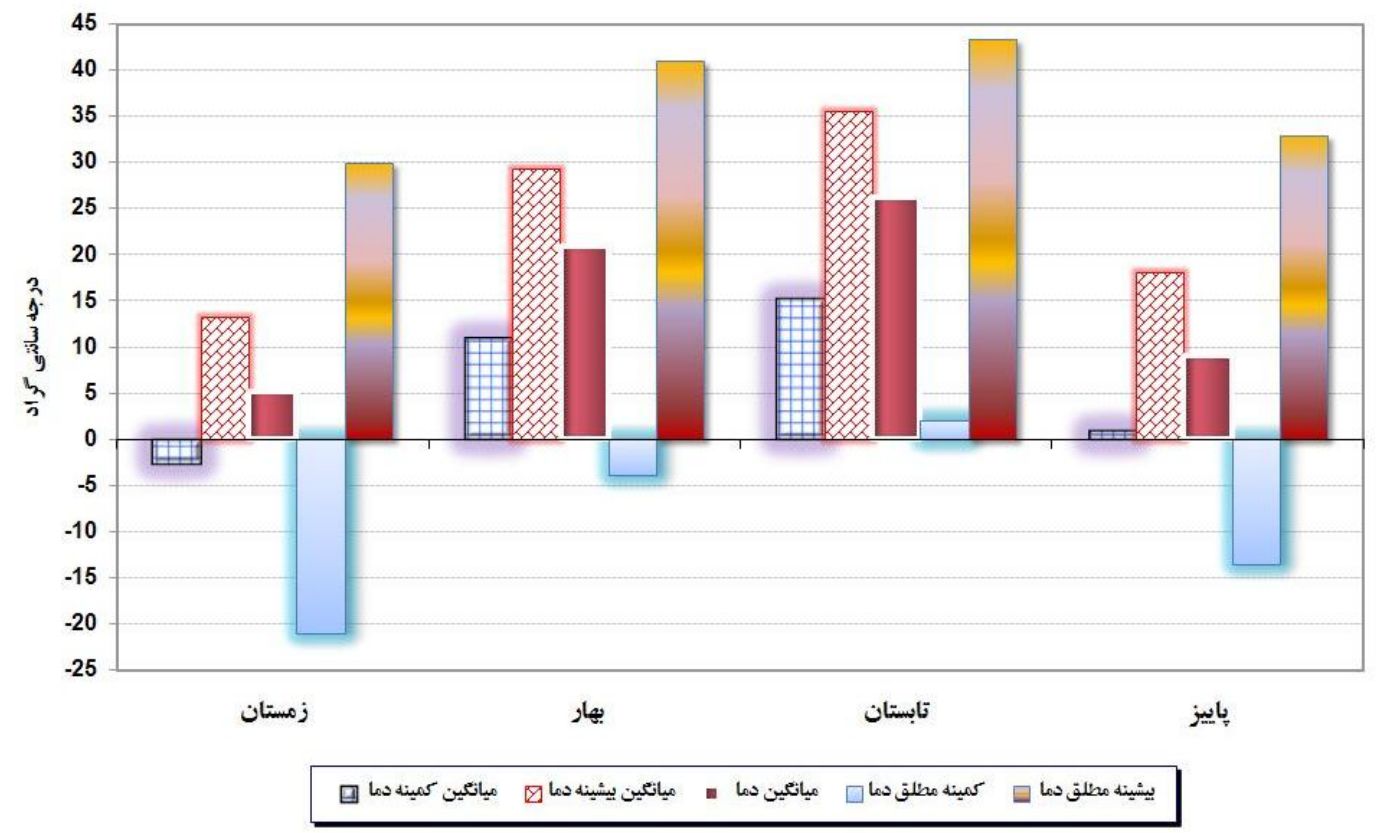
بر اساس بررسی های بلندمدت آماری (۱۹۷۷-۲۰۱۵) میانگین سالانه دمای ایستگاه شرق اصفهان ۱۵/۳ درجه سانتی‌گراد (درجه سلسیوس) است. میانگین دما در سردترین ماه سال ژانویه ۱/۵ درجه سانتی‌گراد و در گرمترین ماه سال یعنی ژولای ۲۹ درجه سانتی‌گراد است. میانگین بیشینه دمای هوا، ۲۴ درجه سانتی‌گراد و میانگین کمینه آن ۶ درجه سانتی‌گراد است. اختلاف دمای گرم‌ترین و سردترین ماه سال ۲۷/۵ درجه سانتی‌گراد می‌باشد. در طول این دوره آماری ۳۸ ساله، بالاترین دمای ثبت شده ۴۳/۴ درجه سانتی‌گراد که در ماه ژولای ۱۹۹۸ اتفاق افتاده است. پایین‌ترین دمای ثبت شده هم ۲۱ درجه سانتی‌گراد زیر صفر بوده که در ژانویه ۱۹۹۶ رخ داده است.

نمودار اقلیمی میزان بارش ماهیانه در شرق اصفهان (۱۹۷۷-۲۰۱۵)



تعداد روزهای یخبندان ایستگاه شرق اصفهان بطور متوسط ۱۰۳ روز در سال است که بیشترین آن در فصل زمستان و به میزان ۶۲ روز است. ۴۰ روز در پاییز و یک روز هم در بهار اتفاق می‌افتد. بیشترین تعداد روزهای یخبندان سالانه، ۱۳۲ روز بود که در سال ۱۹۸۳ اتفاق افتاد و کمترین آن ۸۳ روز بود که در سال ۱۹۸۰ ثبت شده است. زودرس‌ترین تاریخ شروع یخبندان آبان و تاریخ اتمام آن فروردین می‌باشد. در این ایستگاه ماه ژانویه نسبت به سایر ماههای سال تعداد روزهای یخبندان بیشتری دارد.

نمودار اقلیمی رژیم فصلی دما در شرق اصفهان (۱۹۷۷-۲۰۱۵)

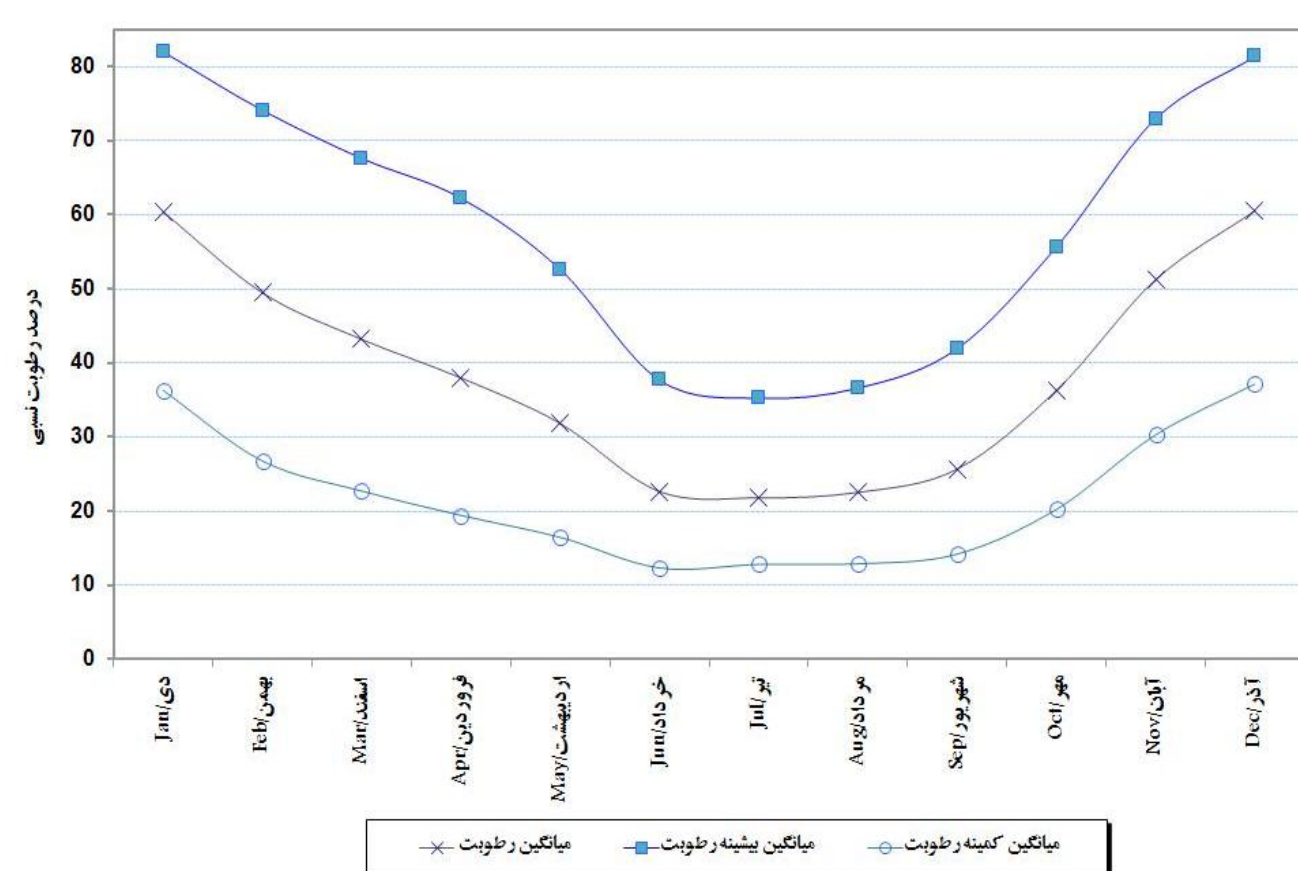


در ایستگاه شرق اصفهان بیشترین ساعات آفتابی ماهانه با میانگین ۳۴۹ ساعت به ماه ژولای و کمترین ساعات آفتابی ماهانه با میانگین ۱۹۲ ساعت به ماه دسامبر تعلق دارد. میانگین مجموع سالانه ساعات آفتابی این ایستگاه ۳۱۵۰ ساعت است.

رطوبت و بارش:

میانگین ماهانه رطوبت نسبی هوا طبق آمار بلندمدت (۱۹۷۷-۲۰۱۵) در ایستگاه شرق اصفهان ۳۸/۶ درصد است. میانگین حداقل رطوبت نسبی ۲۲ درصد و میانگین حد اکثر آن ۵۸ درصد می‌باشد. طبیعی است که در ماههای بارانی و سرد سال میزان نم نسبی کم و بیش بالا و برعکس در ماههای گرم و خشک میزان آن، بسیار کم است. مجموع میانگین بارش سالانه ایستگاه شرق اصفهان ۱۰۵/۴ میلی‌متر است. شایان توجه است که بالاترین میزان بارش سالانه این ایستگاه ۱۹۱ میلی‌متر است که در سال ۱۹۹۳ رخ داده و پایین‌ترین میزان بارش سالانه آن ۳۸/۲ میلی‌متر است که در سال ۲۰۰۸ روی داده است. پرباران‌ترین ماه این ایستگاه ماه مارس می‌باشد. بر طبق منحنی آمبروترمیک، طول دوره خشکی ایستگاه شرق اصفهان از اواسط ماه مارس (اواخر اسفند) تا اوایل ماه نوامبر (اوایل آبان) است. یعنی تقریباً بین ۶ تا ۷ ماه از سال میزان دما بیشتر از مقدار بارش بوده که تحت عنوان دوره خشکی مطرح می‌شود. تعداد روزهای بارانی شرق اصفهان ۴۰ روز در سال است که ۱۷ روز آن در زمستان، ۱۰ روز در بهار، ۱ روز در تابستان و ۱۲ روز آن هم در پاییز رخ می‌دهد. در شرق اصفهان به طور متوسط ۶ روز از سال هوا برفی است که بیشترین فراوانی وقوع را در ماه ژانویه دارا می‌باشد.

نمودار اقلیمی میانگین ماهیانه درصد رطوبت نسبی در شرق اصفهان (۱۹۷۷-۲۰۱۵)

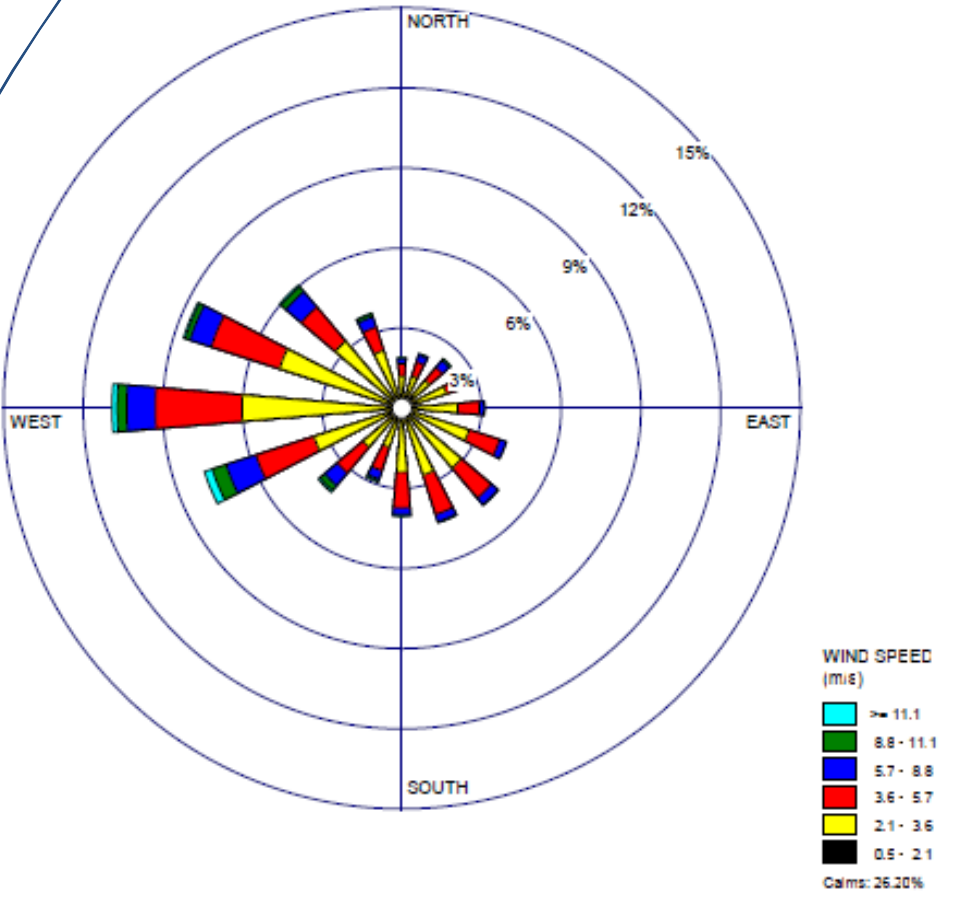


طوفان رعدوبرق از پدیده‌های خسارت‌زای هواشناسی است و وقوع آن علاوه بر آنکه منجر به خسارت و زیان و متوقف کردن بعضی از فعالیت‌های اجتماعی اقتصادی می‌شود، معمولاً سبب ایجاد ترس و وحشت هم می‌گردد. در این شهر تعداد روزهای همراه با رعدوبرق ۶ روز در سال است که بیشتر در فصل بهار اتفاق می‌افتد.

باد:

میانگین سالانه سرعت بادهای غالب در شرق اصفهان تقریباً ۳/۲ متربرثانیه است. در ایستگاه شرق اصفهان جهت وزش بادهای غالب در طول سال، غربی است. همچنین جهت وزش بادهای غالب در تمامی فصول سال هم غربی می‌باشد. در ایستگاه شرق اصفهان به طور متوسط ۵۹ روز از سال همراه با گرد و خاک است که ۲۵ روز در فصل بهار، ۱۶ روز در فصل تابستان، ۸ روز در پاییز و ۱۰ روز هم در فصل زمستان اتفاق می‌افتد. کاهش دید افقی ممکن است به علت وقوع برخی از پدیده‌های جوی نظیر مه، گردوخاک، رگبار شدید و نظایر آنها باشد. دید افقی و کاهش آن به کمتر از ۲ کیلومتر، در امور پرواز هوایماها بسیار حائز اهمیت است. در ایستگاه شرق اصفهان به طور متوسط ۴۱ روز در طول سال دید افقی مساوی یا کمتر از ۲ کیلومتر است که بیشتر در ماههای دسامبر و ژانویه اتفاق می‌افتد.

کلباد سالانه باد در شرق اصفهان بر حسب متربرثانیه (۱۹۷۷-۲۰۱۵)



تهیه شده در: اداره کل هواشناسی استان اصفهان